

2023 YILI

SELÇUK ÜNİVERSİTESİ

SOSYAL BİLİMLER ENSTİTÜSÜ

FAALİYET

RAPORU

KONYA

## **I- Genel Bilgiler**

Sosyal Bilimler Enstitüsü 06.10.1982 yılında kurulmuş olup günümüze kadar birçok yüksek lisans ve doktora öğrencisi mezun etmiştir. Sosyal bilimler enstitüsü halen 44 Anabilim Dalı, 50 Doktora programı, 95 Tezli Yüksek Lisans programı ve 29 II. Öğretim Tezsiz Yüksek Lisans programı aktif olarak öğrenci alımına devam etmektedir. Enstitümüzde halen 727 Doktora öğrencisi, 11 Sanatta Yeterlik öğrencisi (738), 2636 Tezli Yüksek Lisans öğrencisi 1053 II. Öğretim Tezsiz yüksek lisans öğrencisi olmak üzere toplam 4427 lisansüstü öğrenci kayıtlıdır. Bunlardan 297 öğrenci yabancı uyrukludur.

### **A. Misyon ve Vizyon**

#### **Misyon**

Toplumsal ve evrensel değerler ışığında yenilikçi, mükemmeliyetçi ve farkındalık yaratan eğitim-öğretim ve araştırma faaliyetleriyle ülkeye, insanlığa ve doğaya hizmet etmektir. Öğrencilerimizi, teknolojik, sosyal, kültürel faktörlerin etkisiyle, hızlı bir dönüşüm yaşayan küresel dünyada, ihtiyaç duyacağı bilgi ve yetenekle donatmayı amaçlamaktayız. Ulusal ve uluslararası düzeyde araştırmacı ve yayın kalitesini artırabilmek için, Enstitümüz, işbirliğine, uyuma, etkinliğe ve yeniliğe değer vermektedir. Kurum bünyesinde gerçekleştirilen lisansüstü tezler başta olmak üzere, akademik çalışmaların bilimsel katkılarının ulusal ve uluslararası boyutta artırılması, elde edilen bilimsel sonuçlarının ulusal ve uluslararası toplumun geneline yaygınlaştırılması sağlamaktır.

#### **Vizyon**

Lisans sonrası eğitim-öğretim programları ve araştırma çalışmaları ile ülke kalkınmasına destek sunan, ulusal ve uluslararası düzeyde tercih edilen, Evrensel değerlerle donatılmış, yaratıcılığa sahip, girişimci, yetenekleri ve bilgi birikimi ile topluma yön veren sosyal bilimciler yetiştirmek, topluma ve insanlığa sürekli değer katan dünya çapında bir kurum olmaktır.

### **B. Yetki, Görev ve Sorumluluklar**

2547 Sayılı Kanunun 65. Maddesine istinaden Selçuk Üniversitesi Rektörlüğüne bağlı olarak 06.10.1982 tarihinde kurulmuş ve 1983 yılında Eğitim-Öğretime başlamış olup, halen 44 Anabilim Dalı, 50 Doktora programı, 95 Tezli Yüksek Lisans programı ve 29 II. Öğretim Tezsiz Yüksek Lisans programı aktif olarak öğrenci alımına devam etmektedir.

## C. İdareye İlişkin Bilgiler

### 1- Fiziksel Yapı

#### 1.3- Hizmet Alanları

##### 1.3.2. İdari Personel Hizmet Alanları

	Sayısı (Adet)	Alanı (m2)	Kullanan Sayısı
Servis	1	30	1
Çalışma Odası	9	350	19
<b>Toplam</b>	<b>10</b>	<b>380</b>	<b>20</b>

#### 1.4- Ambar Alanları

Ambar Sayısı: 1 Adet

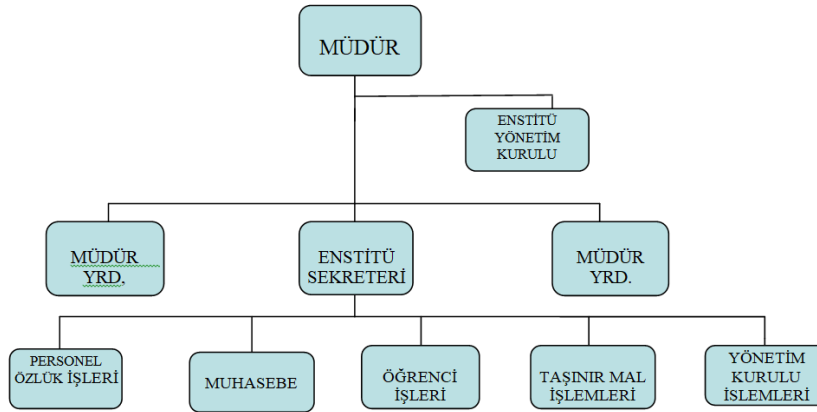
Ambar Alanı: 20 m2

#### 1.5- Arşiv Alanları

Arşiv Sayısı: 1 Adet

Arşiv Alanı: 50 m2

## 2- Örgüt Yapısı



## 3- Bilgi ve Teknolojik Kaynaklar

### 3.2- Bilgisayarlar

Masa üstü bilgisayar Sayısı: 22 Adet

Taşınabilir bilgisayar Sayısı: 4 Adet

### 3.4- Diğer Bilgi ve Teknolojik Kaynaklar

Cinsi	İdari Amaçlı (Adet)	Eğitim Amaçlı (Adet)	Araştırma Amaçlı (Adet)
Fotokopi makinesi	4		
Faks	1		
Sabit Kameralar	13		
Televizyonlar	1		
Tarayıcılar	4		
Yangın Tüpü	8		
Telefon aparatı	18		
Telefon santralı	1		
Yazıcı	24		
Bilgisayar	22		
Dizüstü bilgisayar	4		

## 4- İnsan Kaynakları

### 4.1- Akademik Personel

	Kadroların Doluluk Oranına Göre			Kadroların İstihdam Şekline Göre	
	Dolu	Boş	Toplam	Tam Zamanlı	Yarı Zamanlı
Araştırma Görevlisi	3	-	3	3	-

### 4.4- Başka Üniversitelerden Kurumda Görevlendirilen Akademik Personel

Başka Üniversitelerden Üniversitemizde Görevlendirilen Akademik Personel			
Unvan	Sayı	Çalıştığı Bölüm	Geldiği Üniversite
Araştırma Görevlisi	2	Çeşitli bilim dallarında	Muhtelif
<b>Toplam</b>	<b>2</b>	<b>”</b>	<b>”</b>

#### 4.5- Akademik Personelin Yaş İtibariyle Dağılımı

	21-25 Yaş	26-30 Yaş	31-35 Yaş	36-40 Yaş	41-50 Yaş	51- Üzeri
Kişi Sayısı	0	2	0	1	0	0
Yüzde	0	66,66	0	33,34	0	0

#### 4.6- İdari Personel

<b>İdari Personel (Kadroların Doluluk Oranına Göre)</b>			
	Dolu	Boş	Toplam
Genel İdari Hizmetler	6		6
Yardımcı Hizmetli	1		1
<b>Toplam</b>	<b>7</b>		<b>7</b>

#### 4.7- İdari Personelin Eğitim Durumu

	İlköğretim	Lise	Ön Lisans	Lisans	Y.L. ve DR
Kişi Sayısı	0	1	1	5	0
Yüzde	0	14,29	14,29	71,42	0

#### 4.8- İdari Personelin Hizmet Süreleri

	1 – 3 Yıl	4 – 6 Yıl	7 – 10 Yıl	11 – 15 Yıl	16 – 20 Yıl	21 - Üzeri
Kişi Sayısı	0	0	0	1	0	6
Yüzde	0	0	0	14,29	0	85,71

#### 4.9- İdari Personelin Yaş İtibariyle Dağılımı

	21-25 Yaş	26-30 Yaş	31-35 Yaş	36-40 Yaş	41-50 Yaş	51- Üzeri
Kişi Sayısı	0	0	0	0	3	4
Yüzde	0	0	0	0	42,87	57,13

#### 4.10- İşçiler

<b>İşçiler (Çalıştıkları Pozisyonlara Göre)</b>			
	<b>Dolu</b>	<b>Boş</b>	<b>Toplam</b>
Sürekli İşçiler	11	0	11
<b>Toplam</b>	<b>11</b>	<b>0</b>	<b>11</b>

#### 4.11- Sürekli İşçilerin Hizmet Süreleri

	<b>1 – 3 Yıl</b>	<b>4 – 6 Yıl</b>	<b>7 – 10 Yıl</b>	<b>11 – 15 Yıl</b>	<b>16 – 20 Yıl</b>	<b>21 - Üzeri</b>
Kişi Sayısı	0	1	0	3	6	1
Yüzde	0	9,09	0	27,27	54,55	9,09

#### 4.12- Sürekli İşçilerin Yaş İtibariyle Dağılımı

	<b>21-25 Yaş</b>	<b>26-30 Yaş</b>	<b>31-35 Yaş</b>	<b>36-40 Yaş</b>	<b>41-50 Yaş</b>	<b>51- Üzeri</b>
Kişi Sayısı	0	1	0	3	7	0
Yüzde	0	9,09	0	27,27	63,64	0

### 5- Sunulan Hizmetler

#### 5.1- Eğitim Hizmetleri

##### 5.1.1- Öğrenci Sayıları

<b>Öğrenci Sayıları</b>									
<b>Birimin Adı</b>	<b>I. Öğretim</b>			<b>II. Öğretim</b>			<b>Toplam</b>		<b>Genel Toplam</b>
	<b>E</b>	<b>K</b>	<b>Top.</b>	<b>E</b>	<b>K</b>	<b>Top.</b>	<b>Erkek</b>	<b>Kız</b>	
Sosyal Bil. Ens.	1595	1625	3220	761	446	1207	2356	2071	4427
<b>Toplam</b>	<b>1595</b>	<b>1625</b>	<b>3220</b>	<b>761</b>	<b>446</b>	<b>1207</b>	<b>2356</b>	<b>2071</b>	<b>4427</b>

### 5.1.3- Öğrenci Kontenjanları

### 5.1.4- Yüksek Lisans ve Doktora Programları

Enstitülerdeki Öğrencilerin Yüksek Lisans (Tezli/ Tezsiz) ve Doktora Programlarına Dağılımı					
Birim Adı	Programı	Yüksek Lisans Yapan Sayısı		Doktora Yapan Sayısı	Toplam
		Tezli	Tezsiz		
Sosyal Bilimler Enstitüsü	Tümü	2636	1053	738	4427
<b>Toplam</b>		<b>2636</b>	<b>1053</b>	<b>738</b>	<b>4427</b>

### 5.1.5- Yabancı Uyruklu Öğrenciler

Yabancı Uyruklu Öğrencilerin Sayısı ve Bölümleri			
	Bölümü		
	Kadın	Erkek	Toplam
Sosyal Bilimler Enstitüsü	74	223	297
<b>Toplam</b>	<b>74</b>	<b>223</b>	<b>297</b>

### 5.3-İdari Hizmetler

Enstitümüzde, Enstitü Sekreteri, Personel ( Özlük İşleri), Muhasebe, Taşınır Kayıt Kontrol, Öğrenci İşleri ( Tezli ve Tezsiz Yüksek Lisans, II. Öğretim Tezsiz Yüksek Lisans, Uzaktan Öğretim Tezsiz Yüksek Lisans ve Doktora Programları ), Evrak İşleri, İç Hizmetler gibi birimler bulunmaktadır.

### 6- Yönetim ve İç Kontrol Sistemi

Enstitümüze yapılan personel atamaları ile ihale veya mal alımları Rektörlüğümüzün ilgili birimleri tarafından yapılmakta olup, yönetimi ve takibi Enstitümüz İdarecileri tarafından yönetilmektedir.

## **D- Diğer Hususlar**

Enstitümüzde 44 Anabilim Dalı, 50 Doktora programı, 95 Tezli Yüksek Lisans programı ve 29 II. Öğretim Tezsiz Yüksek Lisans programı aktif olarak öğrenci alımına devam etmektedir. Hizmetleri gerektiği şekilde yürütmek maksadı ile zaman zaman diğer üniversitelerin öğretim elemanları da 2547 Sayılı Kanununun 40/a maddesine göre görevlendirilmektedir.

## **II- AMAÇ ve HEDEFLER**

### **İdarenin Amaç ve Hedefleri**

#### **Stratejik Amaçlar**

A1- Eğitim-öğretim kalitesinde dijital çağa uygun ve uluslararası standartlarda iyileştirmeler yapmak.

A2- Yüksek nitelikli, yenilikçi ve toplumsal ve uluslararası katkılar sunan araştırma faaliyetleri geliştirmek.

A3- Sürdürülebilir ve sosyal sorumluluk bilinci ile toplumsal hizmet faaliyetlerini artırmak.

A4- Tüm süreçlerinde paydaş etkileşimli, katılımcı, kalite odaklı ve dijital dönüşüm entegreli yönetim anlayışını yerleştirmek.

#### **Stratejik Hedefler**

H1.1- Lisansüstü öğrenci oranını ve öncelikli alan lisansüstü program sayısını artırmak.

H1.2- Eğitim-öğretimin uluslararası nicelik ve niteliğini artırmak.

H1.3- Öğrenen merkezli eğitimi ve akreditasyonu yaygınlaştırmak.

H1.4- Dijital dönüşüm ve uzaktan eğitim faaliyetlerini yaygınlaştırmak.

H2.1- Yüksek nitelikli yayın ve atıfların sayısını artırmak.

H2.2- Öncelikli araştırma alanlarına yönelik çalışmaların nicel ve nitel açıdan gelişimini sağlamak.

H2.3- Disiplinler arası ve uluslararası ortak çalışmaların sayısını artırmak.

H2.4- Araştırma altyapısının nicelik ve niteliğini artırmak.

H2.5- Üniversite-sektör-kamu iş birliğine dayalı araştırma geliştirme ve girişimcilik faaliyetlerini yaygınlaştırmak ve projeleri toplumsal ve ekonomik katkılı ürünlere dönüştürmek.

H3.1- Ömür boyu eğitim faaliyetlerini çeşitlendirmek.

H3.2- Mezunlarla ilişkileri kariyer gelişimi faaliyetleri ile entegreli olarak geliştirmek.

H3.3- Öğrencilere ve topluma yönelik sosyal, kültürel ve sportif alanlarda sunulan hizmetlerin kapasitesini ve kalitesini artırmak.



H3.4- Sosyal sorumluluk ve farkındalık faaliyetleri ile topluma yönelik hizmetlerin kapasitelerini artırmak ve kalitelerini iyileştirmek.

H4.1- Kütüphanenin alt yapı ve kaynak kapasitesini artırarak dijital dönüşüm ve hizmet kalitesi açısından geliştirmek.

H4.2- Eğitim-öğretim, araştırma ve yönetim alanlarının fiziki altyapısını ve teknolojik donanımını geliştirmek.

H4.3- Paydaş ilişkileri ve kalite yönetimi temelli kurumsal gelişimi artırmak.

H4.4- Yazılım/otomasyon sistemlerini sürekli iyileştirmelerle entegre bir yönetim sistemini oluşturmak.

### Temel Politikalar ve Öncelikler

Enstitümüzün Anabilim Dalı ve Bilim Dallarında öğrenci talebinin her geçen gün artması nedeniyle 826 Doktora öğrencisi, 2578 Tezli Yüksek Lisans öğrencisi, 1352 II. Öğretim Tezsiz yüksek lisans öğrencisi olmak üzere toplam 4756 lisansüstü öğrenci bulunmakta olup, buna paralel öğretim elemanı sayısında artış olmuştur. Tez savunma sınavları ve yeterlilik sınavları için yurt içi ve yurt dışı üniversitelerden öğretim elemanı görevlendirilmektedir.

### C. Diğer Hususlar

Enstitümüz, Yüksek Lisans ve Doktora Öğrencilerinin Eğitim – Öğretim kalitesinin artırılması ve idari personellerin hizmet tecrübelerinin daha iyi bir seviyeye gelmesi sonucu, 2008 yılında ISO 9001 – 2000 Kalite Belgesini almıştır.

## III- FAALİYETLERE İLİŞKİN BİLGİ VE DEĞERLENDİRMELER

### Mali Bilgiler

#### 1.1-Bütçe Giderleri

	2023 BÜTÇE BAŞLANGIÇ ÖDENEĞİ A	2023 GERÇEKLEŞME TOPLAMI B	GERÇEK. ORANI (B/A*100)
	TL	TL	%
<b>BÜTÇE GİDERLERİ TOPLAMI</b>	42.898.024,00	42.748.668,78	99,66
<b>01 - PERSONEL GİDERLERİ</b>	41.833.335,00	41.693.499,40	99,67
<b>02 - SOSYAL GÜVENLİK KURUMLARINA DEVLET PRİMİ GİDERLERİ</b>	914.564,00	914.026,68	99,94

<b>03 - MAL VE HİZMET ALIM GİDERLERİ</b>	150.125,00	141.142,70	94,02
--	------------	------------	-------

#### **IV- KURUMSAL KABİLİYET ve KAPASİTENİN DEĞERLENDİRİLMESİ**

##### **A- Üstünlükler**

-Çağın şartlarına uygun hale getirilmiş, Enstitü otomasyon sistemi mevcuttur.

-Eğitim – Öğretim kalitesi artmış, yüksek lisans ve doktora öğrencilerine iyi derecede altyapı hizmetleri sunulmaktadır.

-Enstitümüz ISO 9001-2000 belgesi ile belgelenmiştir.

-Birimimizde yeniliğe açık teknoloji ve dijital iletişim araçlarından en iyi şekilde faydalanabilen ve paydaşlarla ortak çalışan bir yönetim anlayışına sahip olması.

-Enstitü Müdürlüğümüz paydaş katılımı ve ortak akıl ile gelişimin sağlanması için faaliyetler yapılmasına önem vermektedir.

-Enstitü idari personelimizin hizmet kalitesini yükseltebilmek için hizmet içi eğitim seminerleri veriliyor olması.

-Kaliteli ve şeffaf hizmet sunulabilmesi için birimlerce oluşturulmuş amaç ve hedeflerimizin faaliyetlerle sonuçlandırılıyor olması.

-Üniversitemizin eski ve köklü bir geçmişe sahip olması sebebiyle Enstitümüz bünyesinde aktif olan program ve öğretim üyesi sayısı nitelik ve nicelik olarak zengin bir eğitim öğretime olanak sağlıyor olması.

-Enstitü öğrencilerinin Enstitüye gelemeyeceği dikkate alınarak Enstitüye kolay ulaşabilmeleri için Enstitü e-mail adresinin faal bir şekilde bu amaç için kullanılıyor olması.

-Lisansüstü programlara öğrenci kabulünde fırsat eşitliği sağlanarak bütün adayların başvurabileceği bir yol izleniyor olması.

-Birimimizin Fars dili, Alman dili, Arap dili, Fransız dili, İngiliz Dili, Urdu Dili, Rus dili yüksek lisans ve doktora programlarına sahip olması.

-Yabancı uyruklu öğrenci sayımızın çok olması ve her dönem yabancı uyruklu öğrenci alımı için özel ilanlara çıkılıyor olması.

-Program amaç ve hedefleri, ders içerikleri ve derslerin AKTS'leri belirlenerek paydaşlarla paylaşılıyor olması.

-Öğrencilerin Uluslararası ortak projelere katılabiliyor olması.

-Enstitümüzdeki Araştırma Görevlisi olan Doktora öğrencilerinin yetiştirilmesi için takip ve yönlendirme yapılıyor olması.

-Kurum, kuruluş, özel sektör ile eğitim öğretim ve işbirliği protokolleri yapılıyor olması.

-Enstitümüze ait yılda 3 kez dijital olarak yayınlanan ve İndeks taramalarında yer alan dergimizin olması.

-Üniversitemizin öğrencilerimize mali destek faaliyetlerinin olması.

-Üniversitemizin mezun takip sisteminin olması.

## **B- Zayıflıklar**

-Selçuk Üniversitesi Sosyal Bilimler Enstitüsü Müdürlüğü Alaeddin Keykubat Kampüsünde bulunan Enstitüler Binasının 8. katında faaliyetini sürdürmekte olup, Sosyal Bilimler Enstitüsüne ait müstakil bir hizmet binası mevcut değildir.

-Paydaş katılımını daha geniş kitlelere yayabilmek için öğretim üyesi/öğrenci seminerleri ve toplantıları yaygınlaştırılmalıdır

-Disiplinler arası Lisansüstü program sayısı artırılmalıdır.

-Enstitümüz bünyesinde araştırma/geliştirme birimi kurulup öğrencilere danışmanlık hizmeti verilmesi araştırma geliştirme faaliyetlerine etkinlik katacaktır.

-Uluslararası öğrenci hareketliliği sağlanmakla birlikte öğrenci ve öğretim üyelerinin daha fazla ortak projede yer alması sağlanmalıdır.

-Uluslararası Üniversiteler ile Sosyal Bilimler alanında işbirliği yaparak Enstitü bazında dışa açılması.

-Özel şartlı (özellikli) öğrencilerin fiziki ulaşılabilirliği ve bilim sınavında sesli görsel destek sağlanmakla birlikte öğrenci kabul kontenjanında özellikli öğrenciler lehine düzenleme yapılabilir.

-Sanayi de yer alan firmalara yönelik MBA(Master of Business Administration) eğitim programlarının verilmesine yönelik adımların atılması.

-Öğretim üyelerinin kurumumuzun toplumla bütünleşmesi için bilimsel ve sanatlar faaliyetlerde bulunması yönünde özendirilmesi.

-Uluslararası Üniversitelerle işbirliği ve protokollerin yeterince geliştirilmesi.

## **V- ÖNERİ VE TEDBİRLER**

Disiplinler arası program sayısının çoğaltılması için değişik alanlarda işbirliği çalışmaları yapılmakta ve yeni program önerileri yapılmaktadır.

Başka ülkelerdeki üniversiteler ile işbirliği yapılabilmesi için ortak çalışma alanları oluşturma çabaları devam etmektedir.

İç ve dış paydaşlar ile toplantılar yapılarak iyileştirme çalışmaları devam etmelidir.

## **Harcama Yetkilisinin İç Kontrol Güvence Beyanı**

### **İç Kontrol Güvence Beyanı**

Harcama yetkilisi olarak görev ve yetkilerim çerçevesinde; Harcama birimimizce gerçekleştirilen iş ve işlemlerin idarenin amaç ve hedeflerine, iyi malî yönetim ilkelerine, kontrol düzenlemelerine ve mevzuata uygun bir şekilde gerçekleştirildiğini, birimimize bütçe ile tahsis edilmiş kaynakların planlanmış amaçlar doğrultusunda etkili, ekonomik ve verimli bir şekilde kullanıldığını, birimimizde iç kontrol sisteminin yeterli ve makul güvenceyi sağladığını bildiririm. Bu güvence, harcama yetkilisi olarak sahip olduğum bilgi ve değerlendirmeler, yönetim bilgi sistemleri, iç kontrol sistemi değerlendirme raporları, izleme ve değerlendirme raporları ile denetim raporlarına dayanmaktadır.

Bu raporda yer alan bilgilerin güvenilir, tam ve doğru olduğunu beyan ederim. Konya,10/01/2024

Prof. Dr. Şükrü BALCI

Sosyal Bilimler Enstitüsü Müdürü